

Концепция парка «Арбеково»

г.Тенза, микрорайон Дальнее Арбеково

Подготовили ландшафтные дизайнеры:

Котельницкая Алёна
Текунова Мария
Логинова Людмила

Содержание

1. Предисловие	3
2. Анализ исходной ситуации, исторический обзор, культура и народы	4
3. Целевая аудитория	19
4. Описание концепта	22
5. Материалы, цветовая палитра и покрытия	25
6. Зонирование	28
7. Эскиз	29
8. Референсы	30
9. Предложения по озеленению	49



Предисловие

Спасский кафедральный собор



«Многообразное культурное наследие, сохраненное в Пензе... делает ее важнейшим центром культуры Российской провинции».
Д.С. Лихачев

Старинный российский город Пенза был основан в **1663** году по указу царя Алексея Михайловича. В разные годы здесь жили **Иван Крылов, Гавриил Державин, Владимир Маяковский**. Город часто посещали императоры и члены их семей.

В Пензенской губернии родились **Михаил Лермонтов, художник Аристарх Лентулов, историк Василий Ключевский**.

Центральными достопримечательностями города являются один из самых старых театров России, музей народного творчества, Спасский кафедральный собор.

Музей народного творчества



Анализ исходной ситуации, исторический обзор,
культура и народы



Проектируемая территория



Проектируемая территория расположена на западной окраине города Пенза в **микрорайоне Дальнее Арбеково** вокруг Арбековского пруда (до плотины).

Площадь территории - 44 Га, включая 18 Га водной поверхности.



История Арбеково

С давних пор на западной стороне от Пензы лежит село Арбеково. Поселение Арбеково первоначально носило название Выселок из Конной Слободы или просто Арбеков хутор, где жили "служивые люди" — казаки.



Строительство нового микрорайона, носящего название находящегося рядом населенного пункта - Арбеково, началось в 1950-х годах. В 1956 году были построены первые деревянные дома, а в 1964 году был возведен первый пятиэтажный жилой дом. Это **самый густонаселенный район Пензы.**



В мае 1988 года населенный пункт **Арбеково** был передан из пензенского района в состав города Пензы и стал относиться к **Октябрьскому району** - **самому крупному и главному по своему значению району города Пензы**, ведь в нем был сосредоточен основной потенциал развития экономики не только города, но и области в целом.

Окружение

Микрорайон активно развивается. Парк окружают как строящиеся, так и уже заселенные ЖК, что определяет **высокий экономический потенциал** территории.

На северо-западе строятся современные **жилые комплексы «Арбеково Парк» и «Апгрейд»**.

В южной части размещены **гаражные кооперативы, складские и производственные помещения**, примыкающие к территории парка.

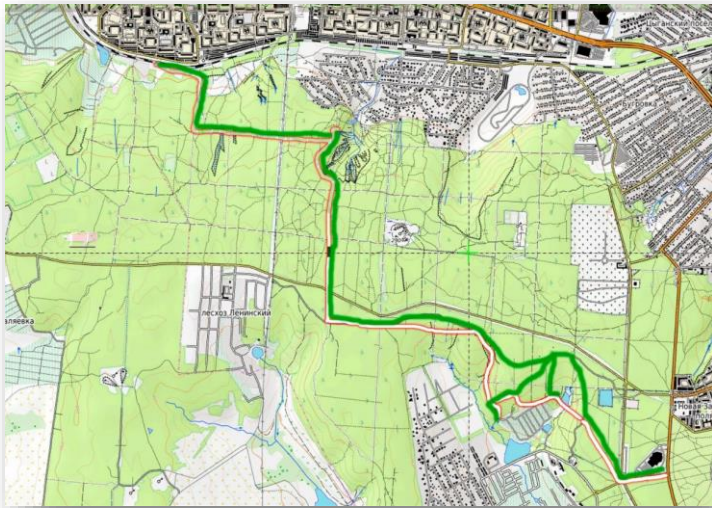


Точки притяжения

В окрестностях много спортивных и туристических объектов, такие как:

- **Ледовый дворец** на севере и
 - **Большая Арбековская тропа** на юге от проектируемой территории.
- Они также притягивают сюда жителей других районов.

Явно ощущается высокий спрос жителей на рекреационную зону, при практически полном отсутствии парковой инфраструктуры.



Транспортная доступность



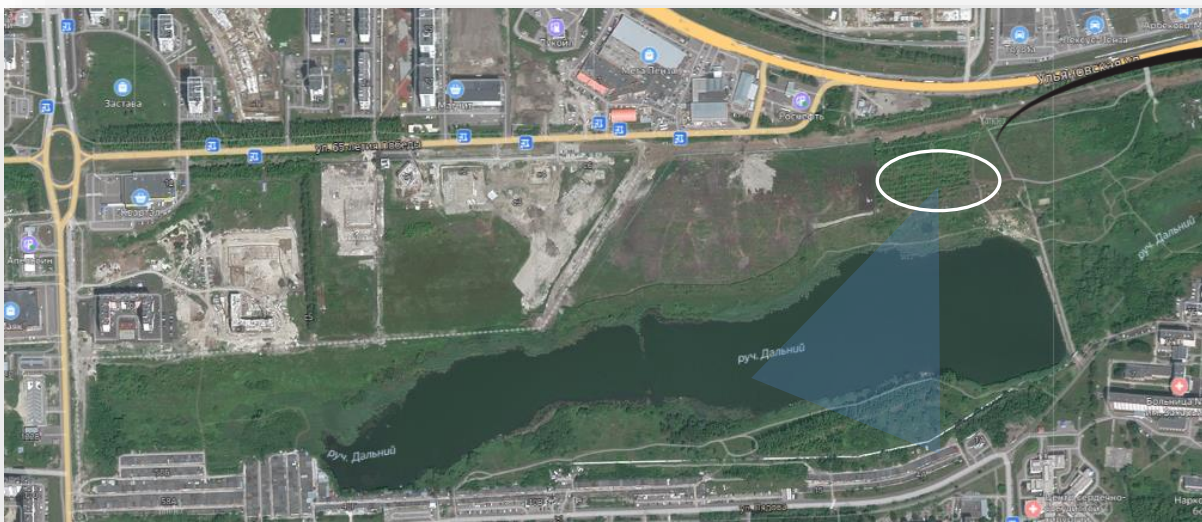
Остановки общественного транспорта вблизи парка располагаются в основном на северной стороне, вдоль улицы 65-летия Победы (она же – Арбековская улица на других картах).

Три основных входа в парк целесообразно разместить:

- у остановки «ТЦ Мега-Пенза» на севере (т.к. там проходит исторически сложившаяся Тропа в парк),
- у остановки «Кардиологический центр» на юге (возле больницы),
- на западе, со стороны Ладожской улицы.

Стоит отметить, что благоустройство Арбековской улицы довольно скудное, требует модернизации.

Имеющиеся объекты и зоны: яблоневый сад

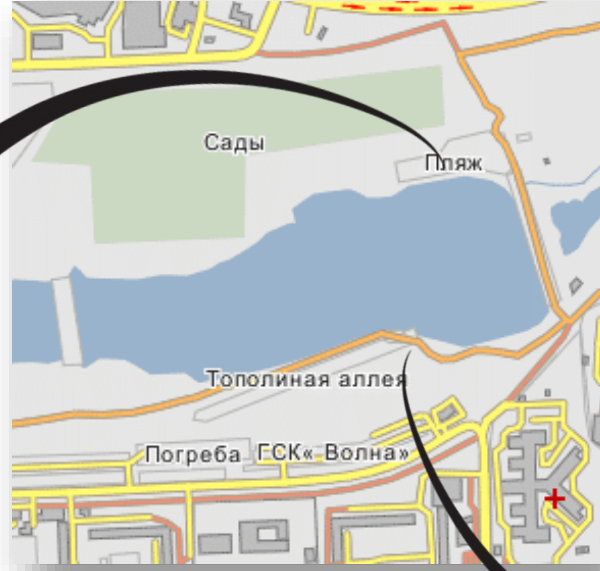


В парке сохранилась часть исторического **яблоневого сада**, который был заложен в начале-середине XX века, а сегодня большая часть его вырублена под застройку, а оставшаяся - пришла в запустение.

Местная молодёжь любит приходить сюда для романтических прогулок с **красивым видом с холма на застройку Лядовской улицы (на юге)**. Также это место фигурирует в разных источниках как одна из популярных среди местных жителей зон для фотосессий.



Имеющиеся объекты и зоны: пляжи



На территории расположено два пляжа:

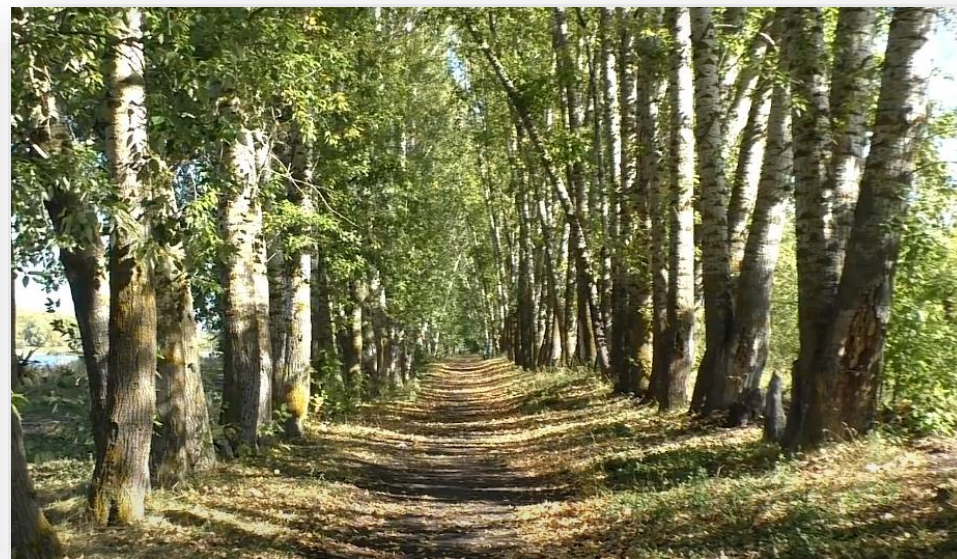
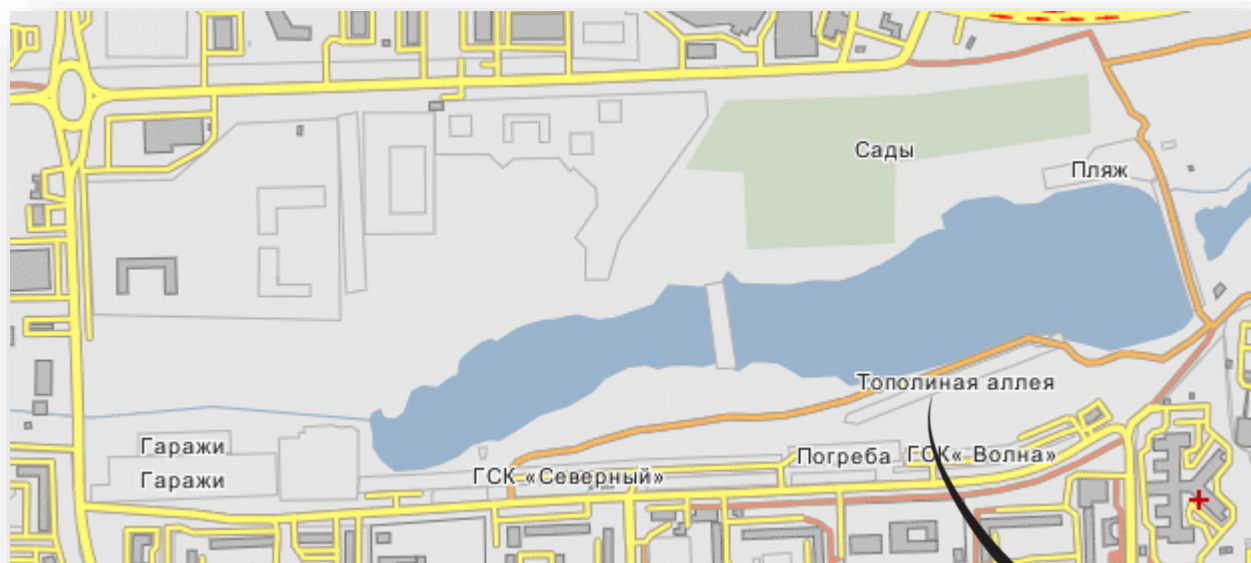
- большой **Комарово**
- **Малый пляж** рядом с тополиной аллеей

Оба должным образом не обустроены, люди сидят на полотенцах и ковриках, отсутствуют лежаки, места для переодевания, навесы для того, чтобы спрятаться от солнца.

Устаревшие МАФ, декоративным ограждением служит неприглядная изгородь из крашенных шин.



Имеющиеся объекты и зоны: тополиная аллея



На юге от восточного пруда находится **тополиная аллея**, по которой любят гулять местные жители.

Проектом предполагается облагородить данную территорию, сделать насыпную дорожку – для комфортных прогулок на свежем воздухе.

Коммуникации и инфраструктура



Коммуникации и инфраструктура в парке, по сути, отсутствуют, либо устарели.

Нет точек притяжения на территории самого парка, кафе, туалетов, мало мест для сбора мусора.

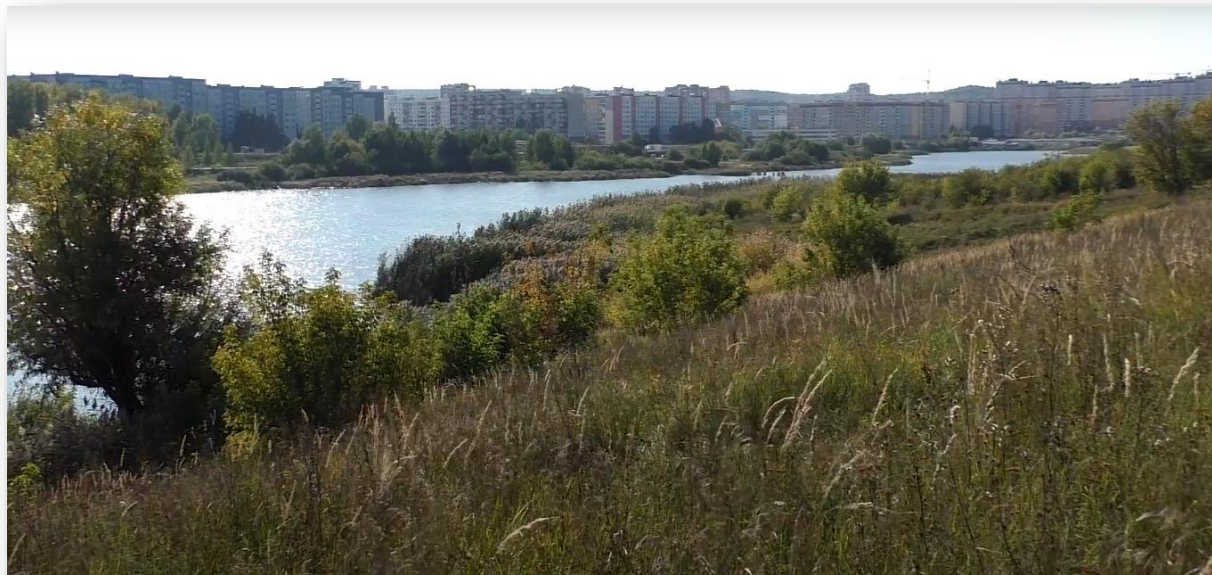
Твердые покрытия отсутствуют, что делает парк очень неудобным для пользования в межсезонье.



Перспективные точки

Между тем, на территории есть много перспективных ракурсов, мест, с которых открываются хорошие виды.

В данных местах предполагается обустроить **видовые точки** – чтобы жители могли любоваться любимым городом с комфортом.



Ограничения и особенности проектируемой территории

В 2021 году экологами были установлены **значительные загрязнения прибрежной территории** и установлен случай **массовой гибели рыбы** в пруду из-за сливаемых по берегу технических жидкостей стихийно припаркованных автомобилей.

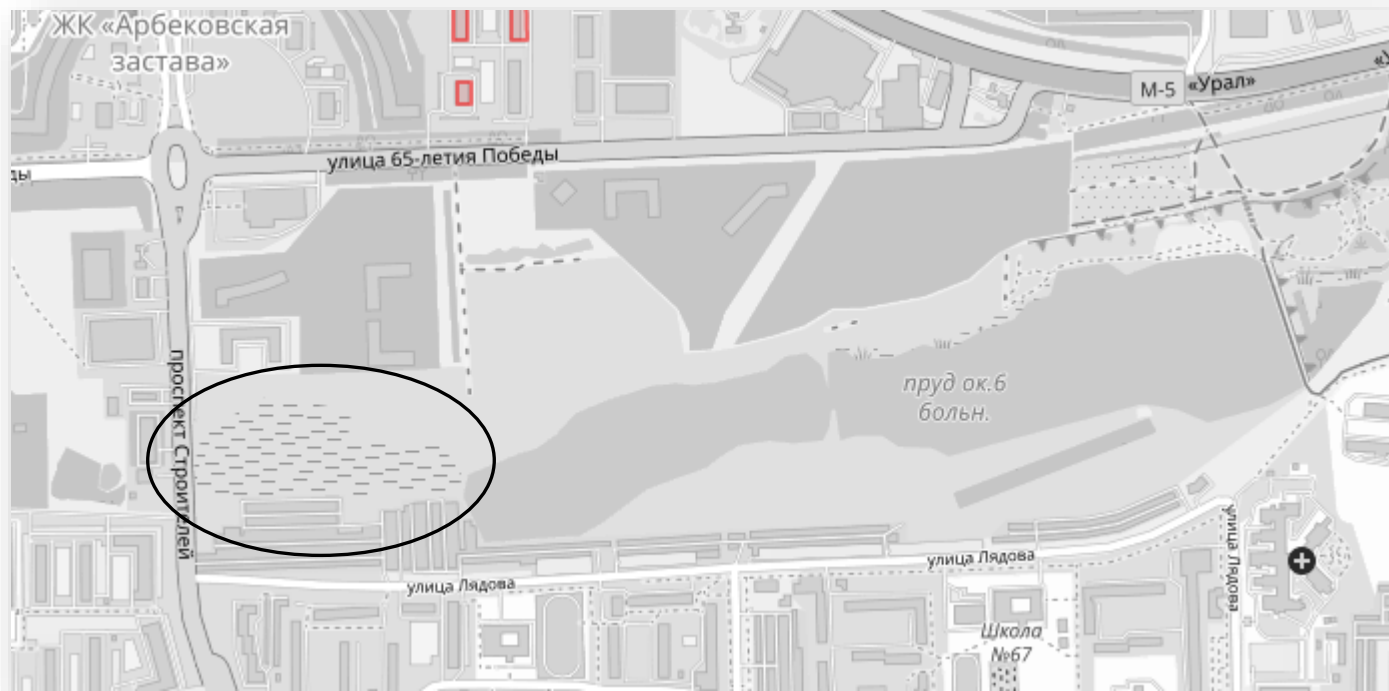
Перед реализацией проекта потребуются **очистные мероприятия** и меры по восстановлению природной флоры и фауны.



Источник: <https://www.youtube.com/watch?v=0-jFikxPVZE>

Ограничения и особенности проектируемой территории

Западная часть проектируемой территории **заболочена**, что будет иметь значение при выборе ассортимента растений для данной местности, а также для проектирования инженерных коммуникаций и покрытий.



Источник: <https://bestmaps.ru/city/penza/street/ulitsa-65-let-pobedy?k=osm/map>

Культура, народы, традиции

Древнейшим среди всех народов Пензенского края является **мордва**, которая изначально делилась на две этнографические группы – мокшу и эрзю.

Другим древнейшим народом на территории Пензенского края являются **татары-мишари**. Их предки появились в пензенских землях уже в 8-9 веках.

В современной России Пензенский край – типичный российский регион, где проживает множество различных народов, с **преобладанием русского населения (86%)**.



Культура, народы, традиции

В 1820 г. в Пензе начинает функционировать **училище садоводства**, куда пензенские помещики за сравнительно большую плату отправляли учиться своих крестьян. Культурно обустроенная территория многих помещичьих усадеб в Пензенской губернии XIX – нач. XX вв. – дело рук садоводов из крепостных, когда-то прошедших выучку в знаменитом на всю Россию **Пензенском училище садоводства**.

Данное учебное заведение действует и по сей день и преобразовано в **ГАПОУ ПО «Пензенский агропромышленный колледж»**.



Ученики училища – крепостные мальчики



Территория училища 1900 год

Целевая аудитория





В парк будут приходить как жители **строящихся ЖК** в непосредственной близости (ЖК «Арбеково Парк», ЖК «Апгрейд»), так и **жители близлежащих домов и кварталов**, которые захотят провести время на свежем воздухе.

Местные жители любят **рыбачить** летом, а зимой – кататься в этом парке на **лыжах и коньках**.

Одной из задач проекта будет **сохранить возможности для привычного времяпрепровождения** жителей, создав им для этого комфортные условия.





Семьи с детьми



Пожилые люди



Подростки



Влюбленные пары

Парк «Арбеково» будет удобен и доступен **для всех категорий населения**, в нем будут созданы комфортные условия в том числе для маломобильных групп населения, деловых людей с ноутбуком и т.д.



Деловые люди



Люди с ограниченными возможностями

Описание концерта



Идея и социальная значимость проекта

Многие местные жители недовольны вырубкой целых массивов озеленения вокруг Арбековского пруда под застройку. Власти делают это, не спрашивая мнения местных жителей. Между тем, территория приходит в запустение, экологическая ситуация ухудшается. Территория превращается в помойку.

Мы предлагаем **рекультивировать заброшенные территории**, восстановить местную фауну и флору, в том числе сделать насаждения **вымирающего вида дикого гладиолуса**, эндемика Пензенской области.

Главный принцип - **соучастное проектирование и реализация проекта**:

- Участие студентов и жителей в разработке концепции каждой из зон в рамках продуманного нами общего дизайн-кода пространства



- Привлечение студентов **Пензенского агропромышленного колледжа** на практику на территории парка в процессе реализации проекта
- Обеспечение **рабочих мест** для выпускников колледжа в штате парка – агрономами, садовниками, специалистами по содержанию территории
- Организацию **мастер-классов** для горожан по садоводству, обрезке деревьев (в сохранившейся части яблоневого сада)

Символ возрождения

Цветок **дикий гладиолус** (шпажник) встречается в лесах Пензенской области как эндемик. На сегодняшний день он является вымирающим видом и занесен в Красную книгу. Так как основной концепцией нашего проекта является восстановление заброшенных территорий Арбековского парка, было решено рекультивировать **дикие гладиолусы** и сделать их символом возрождения здешних мест.



Материалы, цветовая палитра и покрытия



Материалы и цветовая палитра

Анализ истории, быта и культуры местных жителей привел нас к выбору **концепции в естественном, природном стиле**. Все элементы будут максимально практичными, удобными и функциональными.

Материалы и цвета:

- дерево коричнево-бежевых тонов,
- камень, металл черных или серых оттенков



Серо-коричневая, спокойная цветовая палитра МАФ и покрытий.

Сиреневые оттенки цветущих ирисов и гладиолусов, как основных элементов растительного оформления.



Покрытия

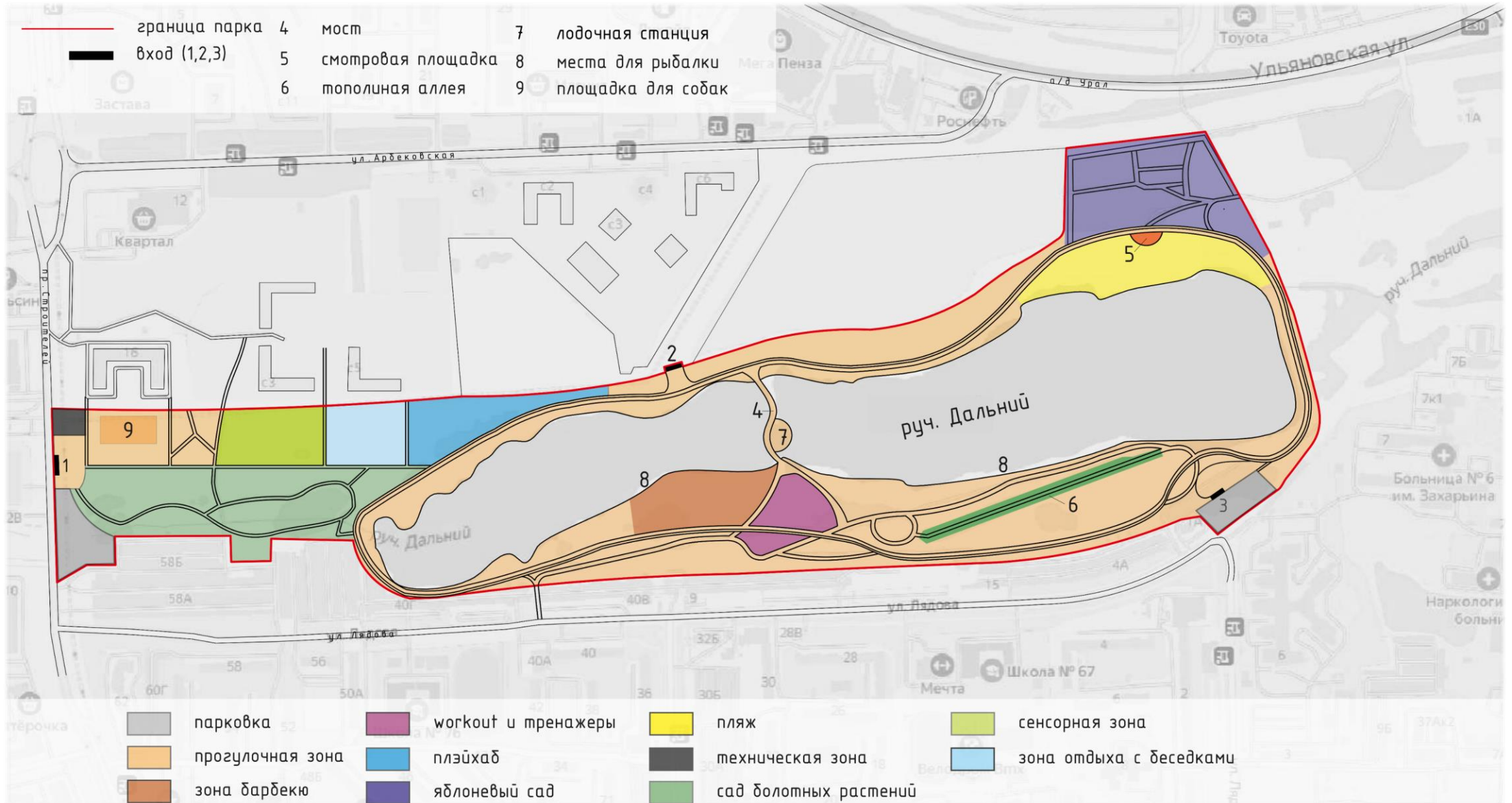
Основными покрытиями в парке будут: **брусчатка** – для основных дорожек, **резиновое покрытие** – для велодорожек, **декинг и отсыпка гранитным отсевом** – для второстепенных прогулочных дорожек.



Концепцией предусмотрено отсутствие традиционных газонов - для снижения затрат на его покос и содержание. Вместо газона будут высажены в основном клевер, а в отдельных декоративных зонах – мшанка шиловидная, пахизандра верхушечная.



Схема зонирования парка «Арбеково»



Эскиз парка «Арбеково»



1,2,3 Вход в парк

Парковка

Хоззона

Цветники

Площадка для выгула собак

Сенсорный сад

Зона отдыха с беседками

Сад болотных растений

Пляхад

Прогулочная зона

Кафе

Навес

Качели

Лодочная станция

Яблоневый сад

Смотровая площадка

Пляж

Тополиная аллея

Workout

Тренажерная площадка

Места для рыбалки

Барбекю

Велодорожка

Референсы



Входы в парк и парковки



Входы в парк будут оформлены просто и лаконично, дружелюбно приветствуя гостей парка



Удобные парковки, расположенные у Входов 2 и 3, будут спроектированы с учетом большого трафика посетителей парка

Западная часть парка



В зоне отдыха с беседками можно с комфортом почитать книгу на свежем воздухе

Площадка для выгула собак удобно расположена недалеко от новых ЖК и входа в парк



Прогулочная тропа над болотом с декоративными злаками и ирисами подчеркнет природную красоту этих мест

Сенсорный сад

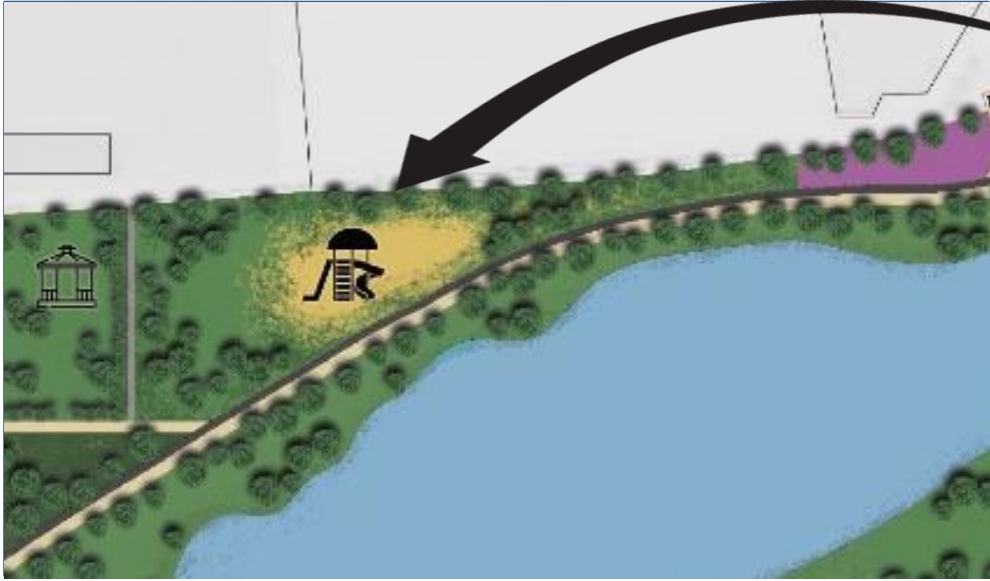
Сенсорный сад - это специально организованная природная территория, создающая благоприятные условия общения жителей с городской природной средой.

Специальное обустройство территории предусматривает включение в работу **всех сенсорных систем** человека: зрения, слуха, осязания, обоняния и вкуса.

Здесь также будут предусмотрены специальные приподнятые грядки **для людей с ограниченными возможностями.**



Плэйхаб для детей всех возрастов



Здесь дети каждый раз открывают для себя нечто новое. Здесь настолько интересно, что **площадка притягивает не только местных жителей, но и людей из других дворов и районов.**

Одно из важнейших **отличий плэйхаба** от обычных детских площадок - активности для всех возрастов, природные материалы, "игра" с рельефом и уникальность.



Прогулочная зона



В прогулочной зоне будет замощена **широкая площадка**.

На ней расположатся удобные МАФ, точки питания и магазинчики, деревянные качели, навесы для укрытия от непогоды.

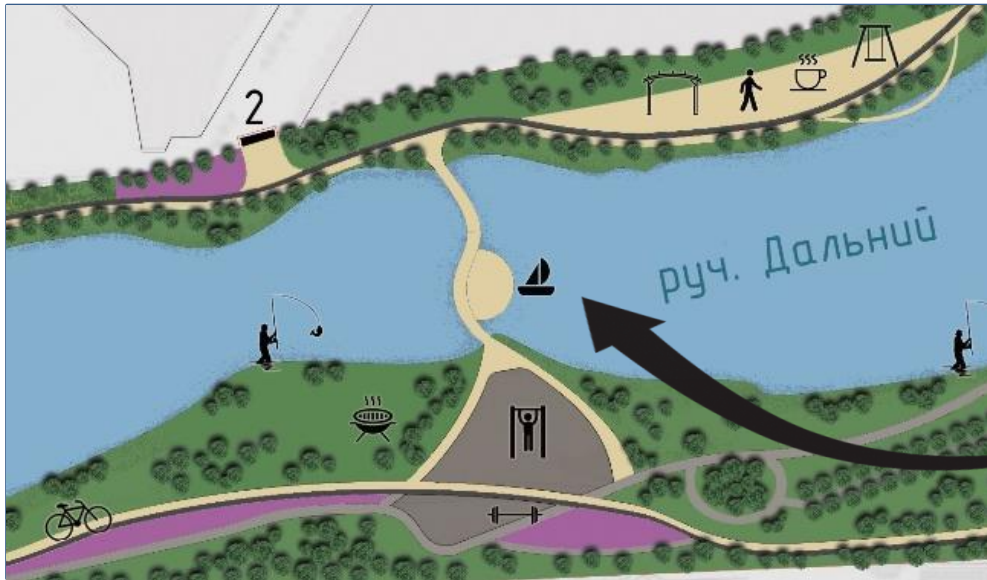


Доступ к воде в прогулочной зоне



Вода – источник жизни. Она всегда притягивает к себе людей. Для того чтобы во время прогулки вдоль пруда можно было ощутить себя ближе к воде, мы предлагаем сделать **ответвления в виде лепестков из декинга** – чтобы можно было **пройтись прямо по кромке воды**.

Мост и лодочная станция

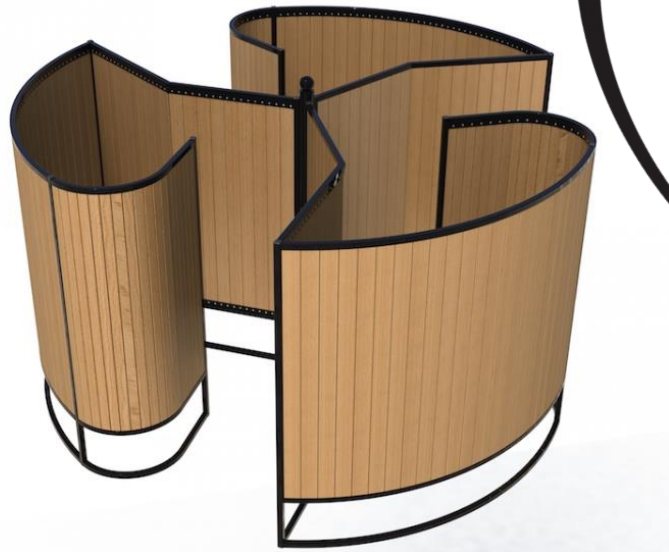


В середине озера будет расположен **живописный мост**, чтобы жители могли быстро добраться до интересующих их объектов без необходимости обходить весь пруд вокруг.

Прямо на мосту появится **лодочная станция** для тех, кто захочет взять в аренду лодку и покататься на ней.

Пляж

Пляж – это место притяжения людей, особенно в жаркую погоду. **Длина береговой линии проектируемого пляжа около 300 м.** Территория этой зоны оборудована удобными шезлонгами, зонтами, раздевалками и уютными летними кафе.



Плотина



Неприглядная **бетонная плотина** в восточной стороне пруда будет **оформлена в современном стиле**, рядом с ней будет модернизировано и покрытие пешеходной дорожки.



Яблоневый сад, место для мастер-классов



В яблоневом саду будут предусмотрены **дорожки из декинга** для прогулок и **лавочки**.

Здесь будут проходить **открытые мастер-классы** по садоводству для студентов училища, а также всех жителей района. Для этих целей предусмотрена **крытая беседка** с вымощенной декингом площадкой. Здесь можно будет проводить мероприятия круглый год.

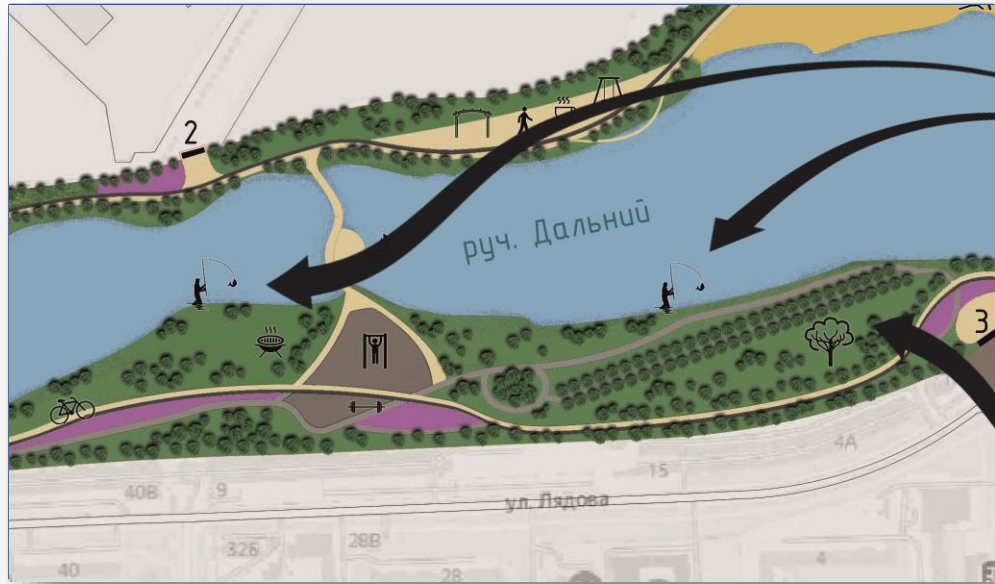


Смотровая площадка



В месте, откуда местные жители привыкли любоваться красотами города, будет предусмотрена смотровая площадка.

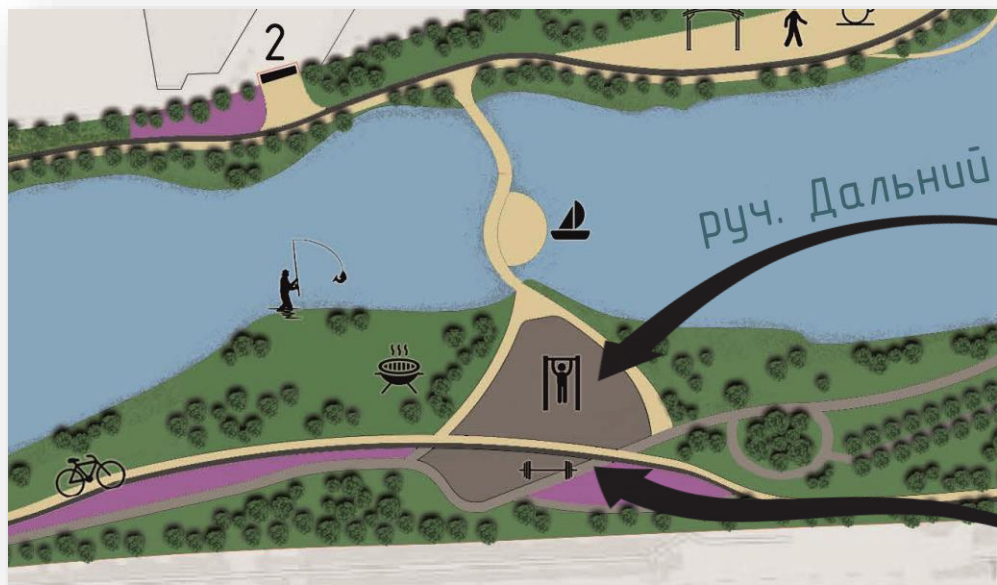
Тополиная аллея и места для рыбаков



Для жителей, которые любят заниматься **рыбалкой**, будут предусмотрены удобные пирсы.

Тополиная аллея будет сохранена и благоустроена **отсыпными дорожками из гранитного отсева**, не повреждающими корни деревьев, а также **лавочками** для отдыха во время прогулки, в единой стилистике проекта.

Workout и тренажерная площадка

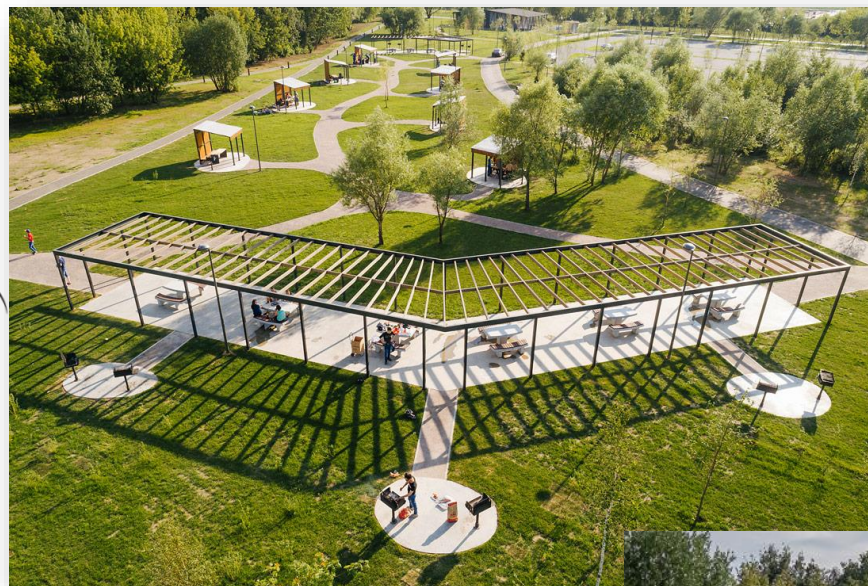


Workout - уличный вид спорта, которым могут заниматься все: девушки, парни, дети, пожилые люди и люди с ограниченными возможностями. Не нужно специальной подготовки, оборудования или денег. Просто выйди – и тренируйся!

А для тех, кто предпочитает тренажеры – будут предусмотрены и они.



Площадка для барбекю



На пруду часто отдыхают семьями, желая пожарить шашлыки. В специально отведенной **зоне барбекю** с дорожками, навесами, мангалами и столами смогут разместиться все желающие вкусно провести время на природе.

Между беседками будут высажены **древесно-кустарниковые композиции**, что создаст эффект **зеленых комнат** и уединенности.



Лыжи, коньки, велоспорт



Велодорожки летом



Сборный каток на месте пляжа на зиму



Лыжные трассы зимой

Для жителей будут предусмотрены **спортивные активности на любой сезон.**

Летом здесь можно будет кататься на велосипеде по специально предусмотренной велодорожке вокруг всего пруда, **зимой** же место пляжа займёт сборный каток, а через перелески будут прокладываться лыжные трассы.

Система навигации, хозяйственные объекты



В парке будет предусмотрена лаконичная **система указателей**, а также деревянные **урны, контейнеры для раздельного сбора мусора**.

В общественном пространстве важно не забывать и о централизованных **местах сбора мусора**, а также о **хранении инвентаря**.

В парке Арбеково для этого будут предусмотрены неброские конструкции, лаконично вписывающиеся в общую стилистику и не привлекающие лишнего внимания.

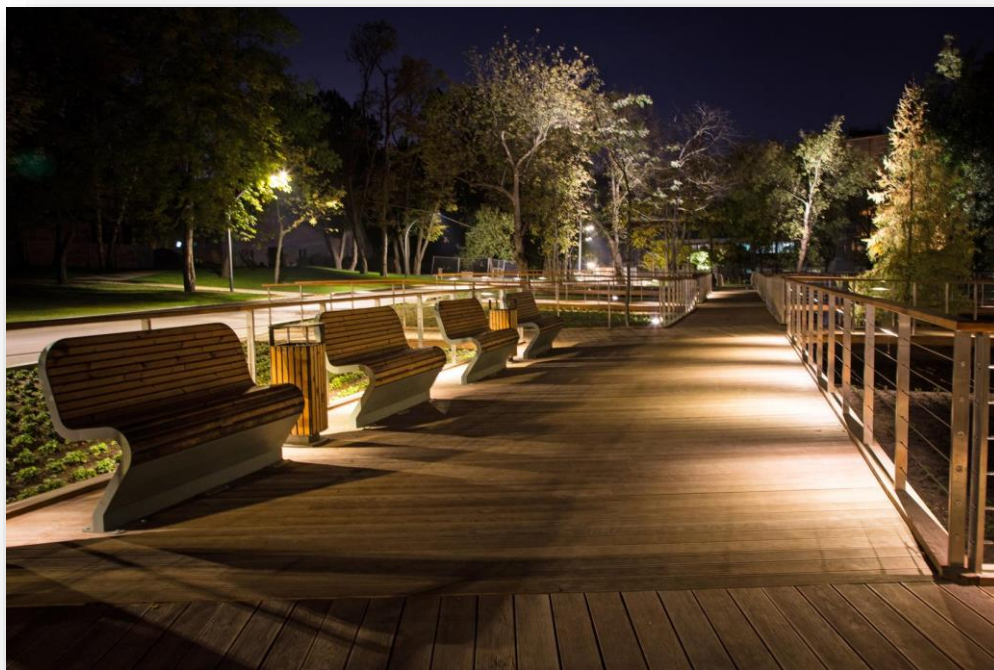


Туалеты, комнаты матери и ребенка



По всей территории парка, в каждой из зон будут расставлены общественные туалеты и комнаты матери и ребенка – так пользоваться инфраструктурой будет комфортно и удобно, и в парке будет сохраняться чистота.

Освещение



Освещение на территории парка будет оформлено **мягкой подсветкой** мощёных площадок, простыми и **лаконичными фонарными столбами**. Местами будет предусмотрена **акцентная подсветка** отдельных растений.

Общая цветовая гамма подсветки будет **теплой**, чтобы в вечернее время посетители парка чувствовали себя комфортно и уютно.

Предложения по озеленению



Озеленение – древесно-кустарниковые растения

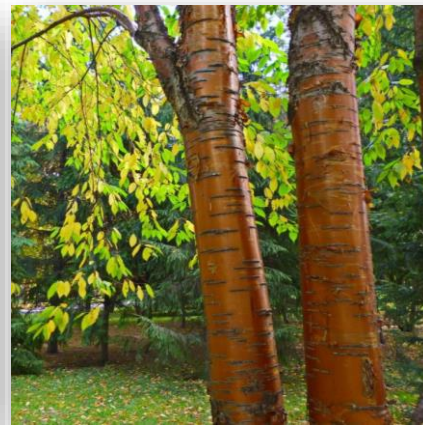
На территории парка ранее располагалась березовая роща, насаждения черемухи, большой яблоневый сад, которые были вырублены в процессе освоения территории застройщиками новых жилых комплексов.

Концепцией благоустройства предполагается привести в порядок оставшуюся часть **яблоневого сада**, а также воссоздать насаждения из берез и черемухи.

При этом будут высажены как видовые сорта **березы** повислой и пушистой, так и сортовые экземпляры, в том числе многоствольные.

Так же и привычные видовые формы **черемухи** обыкновенной будут дополнены декоративнокорыми экземплярами Черёмухи Маака, а также черемухи виргинской с розовыми цветами и пурпурными листьями.

На побережье будут высажены **плакучие ивы**.



Озеленение - многолетники

Как уже упоминалось выше, за основу концепции озеленения будет взята **идея воссоздания местной природной флоры**, в первую очередь – **дикого гладиолуса** (шпажник), который в настоящее время занесен в Красную книгу и еще встречается в лесах Пензенской области. Для этого будут подобраны наиболее близкие к нему сортовые экземпляры.

В заболоченных местах будут высажены **ирисы** сиреневых оттенков, а также **осока пальмолистная**.

Для поддержания общей фиолетово – сиреневой цветовой гаммы проекта предполагается дополнить насаждения шалфеем дубравным (в т.ч. в сенсорном саду), лиатрисом соответствующих оттенков.

Но также будут предусмотрены довольно обширные, незанятые декоративными насаждениями площади – для осуществления **концепции соучастной реализации проекта**, в том числе разработки и посадки композиций студентами агротехнического колледжа, в рамках общего дизайн-кода проекта.



Наша команда



Алёна Котельницкая



Мария Текунова



Людмила Логинова

До новых встреч!

